



நீலகிரி வரையாடு திட்டம்

மலை மன்னர்களை பாதுகாத்தல்

அறிவியல் மற்றும் உள்ளூர் பெயர்

அறிவியல் முறைப்படி நீலகிரிட்ராகஸ் ஹைலோக்ரியஸ் (*Nilgiritragus hylocrius*) என வகைப்படுத்தப்பட்ட நீலகிரி வரையாடுகள் சங்க இலக்கியத்தில் வருடை எனவும் அழைக்கப்படுகிறது.

சூழலியல் நிலை

இந்த வரையாடுகள் 2010 ஆம் ஆண்டு, இயற்கை பாதுகாப்புக்கான சர்வதேச ஒன்றியத்தால் (IUCN) அழிந்து வரும் உயிரினமாக வகைப்படுத்தப்பட்டு, இந்திய வனவிலங்கு (பாதுகாப்பு) சட்டம், 1972 இன் அட்டவணை-1 கீழ் பாதுகாக்கப்பட்ட உயிரினமான அறிவிக்கை செய்யப்பட்டுள்ளது.

தமிழ்நாட்டின் மாநில விலங்கு

வரையாடுகளின் சூழலியல் மற்றும் கலாச்சார முக்கியத்துவத்தை கருத்தில் கொண்டு, தமிழ்நாட்டிற்கு பெருமை சேர்க்கும் வகையில் தமிழ்நாடு அரசு இதனை மாநில விலங்காக அறிவித்து, பாதுகாத்து வருகிறது.





வாழ்விடம் மற்றும் பரவல்

வரையாடுகள் பொதுவாக, அதிக மழைப் பொழிவுள்ள உயர்ந்த மலைகளின் சறுக்குப் பாறைகளிலும், உயர்ந்த சிகரங்களிலும் மட்டுமே வாழும் தகவமைப்பைக் கொண்டுள்ளன. வரலாற்று ரீதியாக, நீலகிரி வரையாடுகள் மேற்குத் தொடர்ச்சி மலையின் பெரும் பகுதியில் வாழ்ந்ததாக அறியப்படுகிறது. ஆனால் தற்போது இவற்றின் வாழ்விடங்கள் சுருக்கப்பட்டு தமிழ்நாடு மற்றும் கேரளா பகுதிகளில் மட்டுமே காணப்படுகின்றன. இந்த விலங்குகள் கடல் மட்டத்திலிருந்து 1,300 மீட்டர் முதல் 2,600 மீட்டர் உயரத்தில் புல்வெளிகள் நிறைந்த செங்குத்தான மலைக் குன்றுகளைத் தங்கள் வாழிடங்களாக கொண்டுள்ளன.

இந்த வரையாடுகளை தமிழகம் மற்றும் கேரளத்தின் குறிப்பிட்ட மலைப் பகுதிகள் நீங்கலாக, உலகில் வேறு எங்குமே காணமுடியாது, வரையாடுகள் இங்கு மட்டுமே வாழ்வது நமது நிலப்பரப்பின் சிறப்பு ஆகும். வரையாடுகளைப் போன்று உலகின் ஒரேயொரு பகுதியில் மட்டுமே வாழக்கூடிய உயிரினங்களை ஒரிட வாழ்விடங்கள் (Endemic species) என வகைப்படுத்தியுள்ளனர்.

மொத்த எண்ணிக்கைகள்

மேற்கு தொடர்ச்சி மலையில் வரையாடுகளின் நிலை மற்றும் பரவல் குறித்த 2015 ஆம் ஆண்டு இயற்கைக்கான உலகளாவிய நிதியம் ஆய்வறிக்கையின்படி, 3122 மொத்த எண்ணிக்கைகள் உள்ளன என கணக்கிடப்பட்டுள்ளது. வரையாடுகளை கணக்கெடுக்க 'Bounded count method' மற்றும் 'Double observer method' முறைகள் பெரும்பான்மையாக பயன்படுத்தப்படுகிறது.

மலைகளின் பாதுகாவலன்

உயரமான மலைகளின் குன்றுகள் மற்றும் புல்வெளிகளில் காணப்படும் நீலகிரி வரையாடுகள் "மலைகளின் பாதுகாவலர்கள்" என்று அழைக்கப்படுகின்றன. காரணம் மனித இனத்திற்கு உதவிகரமாக நீர் பிடிப்புப் பகுதிகளை அதிகப்படுத்துவது, தனித்துவமான சோலைப் புல்வெளியைப் பராமரிப்பது போன்ற அநீத முக்கியத்துவம் வாய்ந்த செயல்களில், இந்த வரையாடுகளின் பங்கு அளப்பரியது. இத்தகைய மென்மையான இயற்கைச்சூழலில் தான் நமது வறறாத நதிகளும் உருவாகின்றன. இந்த வரையாடுகள் இருக்கும் காரணத்தினால் தான் வறறாத நீர் நிலைகள் பெருகி, விவசாயம் செழிக்க உதவுகிறது.

உலகப் புகழ்பெற்ற உயிரியலாளர் ஜார்ஜ் ஷாலர் இவற்றை, மலைகளின் மன்னர்கள் என்று விவரிக்கிறார். தமிழில் வரையாடு (வரை - பாறை/மலை ; ஆடு - விலங்கு) என்று அழைக்கப்படும். புவிமீர்ப்பு விசையை மீறிச் செயல்படும் இந்த வரையாடுகள், கடல் மட்டத்திலிருந்து 2,600 மீ உயரம் வரை செங்குத்தான மலைச் சரிவுகளில் சாமர்த்தியமாக நடக்கும் திறன் கொண்டவை.

வரையாடுகள் சிறந்த மலையேறிகள்

மலைகளில் ஏறும்போதும், இறங்கும்போதும் நழுவி விழும் பயம் இவைகளுக்கு சற்றும் இல்லை, சில நேரங்களில் மனிதக் கால்தடம் படாத இடங்களையெல்லாம் துணிச்சலாக ஆக்கிரமித்துக்கொள்கின்றன. ஏறுவதைத் தவிர, இந்த மலை ஆடுகள் லாவகமாக குதிப்பதிலும் திறமையானவை. இதன் குட்டிகள் பெரும்பாலும் செங்குத்தான சரிவுகளில் குதித்து விளையாடுவதைக் காணலாம்.

இந்தக் கரடுமுரடான வெளிப்பகுதிகளைக் கடக்க, வரையாடுகள் இழுவைத் திறன் கொண்ட அதன் குளம்புகளையும், சக்திவாய்ந்த கால்களையும், குதிக்கும் திறனையுமே நம்பியிருக்கிறது. என்பது இதன் மூலம் தெரியவருகிறது.

வரையாடுகள் குறிப்பிட்ட சில பகுதிகளில் அதிகம் காணப்படுகின்றன. செங்குத்தான பாறைக் குன்றுகளில், அகலமான புல்வெளி கொண்ட வாழ்விடத்தை வரையாடுகள் தேடிக்கொள்கின்றன. மேலும் பாறைகளில் வாழ விரும்புவதால் பாறையாடுகள் என்று உள்ளூர் மக்கள் இதனை அழைக்கின்றனர். வரையாடுகள் வசிக்கும் இந்தப் புல்வெளிகள் ஆண்டுதோறும் 1500மி.மீ அளவிற்குக் குறையாமல் மழைப்பொழிவைப் பெறுகின்றன, மேலும் மிகக் குறுகிய வறண்ட பருவத்தையே அனுபவிக்கின்றன. மேற்குத்தொடர்ச்சி மலையின் தெற்குப்பகுதிகளில் இது போன்ற வெறும் 7 உயரமான நிலப்பரப்புக்களே (கடல் மட்டத்திலிருந்து 1200-2600 மீ) காணப்படுகின்றன.

சமூகப் படிநிலை

நீலகிரி வரையாடு என்பது வயது வந்த பெண் ஆடுகள் மற்றும் அவற்றின் குட்டிகளுடன் மந்தைகளில் வாழும் ஒரு சமூக விலங்காகும். பெரும்பாலான வயது வந்த ஆண் ஆடுகள் சிறு குழுக்களாகவோ அல்லது தனிமையாகவோ வாழ்கின்றன (All-male Group). மேலும் அவை இனப்பெருக்க காலத்தில் மட்டும் பெண் மந்தைகளுடன் காணப்படுகின்றன.

பரிணாம முக்கியத்துவம்

நீலகிரி வரையாடுகளின் மூதாதையர்கள் தோன்றிய இடம் இமயமலைக்கு வடக்கே உள்ள பழங்கால பகுதி (மத்திய ஆசியா) ஆகும். ஒரு வகை மலையாடுகள், அங்கு இமயமலை வரையாடுகளாக உருவானது; மற்றொன்று மேற்கு நோக்கிச் சென்று அரேபிய வரையாடுகளாக உருவானது; மூன்றாவது, மிதமான தட்பவெப்ப நிலை கொண்ட மேற்கு தொடர்ச்சி மலைகளில், நீலகிரி வரையாடுகளாக தங்களை நிலைநிறுத்திக் கொண்டது. கடந்த காலத்தில் நிலவிய குளிர்ச்சியான காலநிலை, வறண்ட பகுதிகளைக் கடக்க (தற்போதுள்ள ராஜஸ்தான் மற்றும் மத்தியப் பிரதேசம்), அவைகளுக்கு வழிவகுத்தது.

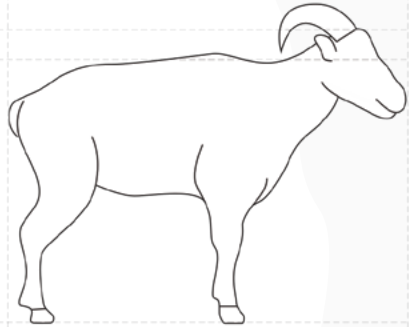
வரையாடுகள், ஒரு காலத்தில், மேற்குத் தொடர்ச்சி மலைகளில் அனைத்து இடங்களிலும் வாழ்ந்து வந்தது, ஆனால் காலப்போக்கில், அவை நீலகிரிக்கு வடக்கே உள்ள மலைகள் மற்றும் களக்காடு-முண்டந்துறை புலிகள்-காப்பகத்தில் சில இடங்களிலும் கூட, 1940-களில் தொடர்ந்து வேட்டையாடுதல் மற்றும் மேய்ச்சல் கால்நடைகளுடன் போட்டி எனப் பல காரணங்களால் வரையாடுகளின் எண்ணிக்கை மிகவும் குறைந்து காணப்படுகிறது



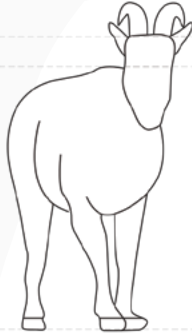
உடற்தோற்றம்

இந்த வரையாடுகள் குட்டையான, கரடுமுரடான ரோமங்களும் மிருதுவான மேனியும் கொண்டவை. ஆண் ஆடு கருப்பு நிறத்துடன் அடர் பழுப்பு நிற ரோமக் கோடுகளும் கொண்டிருக்கும். பெண் ஆடு மற்றும் அதன் குட்டிகள் சாம்பல் நிறத்தில் காணப்படும். அவை வளர்ந்து முதிர்ச்சியடையும் போது, ஆண் மற்றும் பெண் ஆடுகள் இரண்டும் பின்னோக்கி வளைந்த கொம்புகளைக் கொண்டுள்ளதாய் இருக்கும். இருப்பினும் பெண் வரையாட்டின் கொம்புகள் சற்று குட்டையாகவும், பின்னோக்கியும் அமைந்திருக்கும். முழுமையாக வளர்ந்த ஆண் வரையாட்டை ஆங்கிலத்தில் "saddle back" என்பர். இதன் முதுகின் பின்புறத்தில் வளரும் வெளிர் நிறமுடைய முடி சேணத்தின் வடிவில் இருப்பதால் இதற்கு இந்தப் பெயர் உருவாகியிருக்கிறது.

ஒரு வயது முதிர்ந்த ஆண் வரையாட்டின் உயரம் 110 செ.மீ, பெண் வரையாடு 80 செ.மீ உயரமும் இருக்கும். ஆண் மற்றும் பெண் வரையாடுகளின் உடல் எடை முறையே 100 கிலோ மற்றும் 50 கிலோ என்றவாறு இருக்கும்.



35.4"-55.1" | 90-140 செ.மீ



26.4"-40.9" 67-104 செ.மீ

25.6"-39.4" 65-100 செ.மீ



0" 0 செ.மீ





இருப்பிடம்

காட்டுப் புல்வெளி வாழ்விடங்களில் வசிக்கும் வரையாடுகளின் உணவு பெரும்பாலும் மலைப்பாங்கான புல்வெளிகளில் காணப்படும் புற்களாக உள்ளன. அவற்றின் வாழ்விடங்கள் திறந்தவெளிச் சோலைத் திட்டங்களாக உள்ளன.

மேற்குத் தொடர்ச்சி மலையில் அமைந்துள்ள உலகப் பிரசித்திப் பெற்ற நீலகிரி உயிர்க்கோளம், சிறுவாணி, உயர் மலைத்தொடர்கள், நெல்லியாம்பதி மலைகள், ஆனைமலை, இரவிக்குளம், பழனி மலைகள், ஸ்ரீவில்லிபுத்தூர், தேனி, திருநெல்வேலி, மேகமலை வனப்பகுதிகள், களக்காடு முண்டந்துறை, அசம்பு மலைகள் போன்ற பகுதிகளை வாழ்விடங்களாக கொண்டு பரவிக்காணப்படுகின்றன. மலைமுகடு பகுதிகளில் வாழும் வரையாடுகள் இடம் பெயர்ந்து அடைந்து மற்ற பகுதிகளுக்கு செல்வதில்லை. ஏனெனில் வேட்டை விலங்குகளிடமிருந்து தன்னைத் தற்காத்துக்கொள்ள அவை இடம் பெயர்வதைத் தவிர்க்கின்றன.

இனப்பெருக்கம்

தென்மேற்குப் பருவ மழை காலமான ஜூன் முதல் ஆகஸ்டு மாதங்கள் இனச்சேர்க்கை காலமாகும். ஜனவரி-பிப்ரவரி மாதங்கள் கன்று ஈனும் காலமாகும். ஒரு பெண் ஆட்டின் கர்ப்பகாலம், சுமார் 180 நாட்கள், பொதுவாக ஒரு கர்ப்பத் திற்கு ஒரு குட்டியைப் பெற்றெடுக்கிறது மேலும் ஒரு வருடத்தில் இரண்டு முறை பிரசவிக்கக்கூடும்.

இனப்பெருக்கம், பெரும்பாலும் ஆண்டுக்கு ஆண்டு மாறுபடும். பெண் ஆடு, தன் குட்டிகளை ஆறு மாதம் வரை பாலூட்டி கவனித்துக்கொள்கிறது.

இனப்பெருக்கக் காலத்திற்குப் பின், ஆண் ஆடுகள் சிறந்த மேய்ச்சல் நிலங்களில் தனித்தனி மந்தைகளாக சுற்றித் திரிந்து, வரவிருக்கும் இனப்பெருக்கக் காலத்திற்கு தயாராகும் வகையில் தங்கள் வலிமையை வளர்த்துக் கொள்கின்றன. ஜூன் மாத இறுதியில் பருவ மழைத் தொடங்கும் போது இனப்பெருக்க காலம், இரண்டு மாதங்களாகத் தொடர்கிறது. இனப்பெருக்க காலத்தின் போது, ஆண் ஆடுகள் தங்கள் சிறுநீரை பெண் ஆடுகள் மீது தெளிப்பதன் மூலமும், அவற்றின் கொம்புகளை சேறு மற்றும் புற்களால் அலங்கரிப்பதன் மூலமும் பெண் ஆடுகளை ஈர்க்கும். ஒரு பெண் ஆட்டின் கவனத்திற்கு இரண்டு அல்லது அதற்கு மேற்பட்ட ஆண் ஆடுகள் போட்டியிடும்போது, சண்டைகள் பெரியதாகலாம், இருப்பினும், நன்கு வலிமை மிக்க போட்டியாளர்கள் மணிக்கணக்கில் சண்டையிடுவதை காணலாம்.

அச்சுறுத்தல்கள்

- விவசாயம் மற்றும் மரத்தோட்டம் அமைத்தல் காரணமாக வாழ்விட இழப்பு
- வாழ்விடம் துண்டாக்கப்படுதல்
- கால்நடை மேய்ச்சலால் உணவு பற்றாக்குறை
- இறைச்சிக்காக வேட்டையாடுதல்

பாதுகாப்பு நிலை

- அழிந்து வரும் விலங்காக இயற்கை பாதுகாப்புதற்கான சர்வதேச ஒன்றியத்தால் (IUCN) சிவப்பு தரவுப் புத்தகம் -2010-ல் வகைப்படுத்தப்பட்டுள்ளது.

உடற்தோற்றம்

- சிறிய, கரடுமுரடான உரோமம் மற்றும் கொம்புகளைக் கொண்டது
- குட்டிகள் சாம்பல் பழுப்பு அல்லது இனம் பழுப்பு நிறத்திலும் காணப்படுகின்றன.
- வளர்ச்சியடைந்த ஆண் வரையாட்டின் மணிக்கட்டு வெள்ளை நிறத்திலும், பெண் வரையாட்டின் மணிக்கட்டு கருப்பு நிறத்திலும் காணப்படுகின்றன.
- பளிர்நிற சேனம் உடைய முதிர்ந்த ஆண் வரையாடு ' Saddle Black ' என அழைக்கப்படுகிறது.

உணவு

- முதன்மையான மேய்ச்சல் - புற்கள் மற்றும் புதர்ச்செடிகள்



ஓங்கு மால்வரை வரையாடு உழக்கலின்
உடைந்துகு பெருந்தேன்

இதன் பொருள், "உயர்ந்த மலைகளிலே உலவுகிற
வரையாடுசு என்பதாகும்"

சீவகசிந்தாமணி : 1559.1





ஆயுட்காலம்

நீலகிரி வரையாடுகளின் ஆயுட்காலம் ஒப்பீட்டளவில் குறைவாகவே உள்ளது. வனப்பகுதிகளில் வாழும் வரையாடுகளின் ஆயுட்காலம் 3-3.5 ஆண்டுகள் என்று மதிப்பிடப்பட்டுள்ளது, இருப்பினும் அவை 9 முதல் 12 ஆண்டுகள் வரை அதிகபட்சம் வாழக்கூடும்.

நடத்தைகள்

நீலகிரி வரையாடுகள் அதிகாலை முதல் அந்திமாலை வரை சுறுசுறுப்பாக செயல்படுகின்றன. இந்த மேய்ச்சல் விலங்குகள் 6 முதல் 150 விலங்குகள் வரை மந்தைகளில் வாழ்கின்றன, முழுவதுமாய்ப் பெண் குழுக்களாக இருக்கும் பொழுது என்னும்போது 9 ஆடுகளும், கலப்பு மந்தைகளாக இருக்கும் பொழுது 27 ஆடுகளும் இருக்கும். பெரும்பாலான வரையாடுகள் அதிகாலை முதல் காலை 8 மணி வரை உணவு உண்ணும். காலை 10.30 மணி முதல் மதியம் 2.30 மணி வரை ஆடுகள் செயலற்ற/ஓய்வு நிலையில் இருக்கும். இரண்டாவது உணவு மாலை 4 மணிக்குப் பிறகு தொடங்கும்.

வரையாடுகளின் பிரதான உணவு பசும் புற்களே ஆகும். இவை குளிக்காலங்களில், நீர் நிலைகளுக்குச் சென்று நீர் அருந்துவதில்லை. மாறாக, புற்களின் மீது படிந்துள்ள பனி நீரையும், அந்த புற்களின் ஈரத்தையுமே பயன்படுத்திக்கொள்ளும் இவற்றையெல்லாம் உணராமல் காட்டுப் புல்வெளிகளை அழித்தது, வரையாடுகளின் எண்ணிக்கை வேகமாக குறைவதற்கு வழிவகுத்தது.

தகவல்தொடர்பும், கண்ணோட்டமும்

காட்சி, செவிப்புலன் மற்றும் முகர்தல் (மோப்பம்) ஆகியன வரையாடுகளின் முதன்மைத் தகவல் தொடர்பு முறைகளாகும். அவற்றின் சிறுநீரில் வெளியிடப்படும் ஃபெரமோன்கள் (Pheromones) தனது துணையை அடையாளம் காணவும், இனப்பெருக்க செயல்பாட்டிற்கும், இடைவெளி வழிமுறைகள் மற்றும் எச்சரிக்கை பற்றிய தகவல்களை உணர வழிவகுக்கின்றன.

உணவுப்பழக்கம்

பாறை இடுக்குகளில் வசிக்கும் வரையாடுகள், காலை மற்றும் மாலை நேரங்களில் மேய்ச்சலுக்காக வெளியில் செல்லும். பல்வேறு வகையான புற்களும், குறுஞ்செடிகள், மற்றும் புதர்ச்செடிகளுமே இவற்றின் விருப்பமான உணவுகள். புல் இல்லாத பரந்த இலை தாவரங்களையும் இவை உண்கின்றன. இந்த பல்வேறு தாவர வகைகளில் ஊசிப்புல் (*Chrysopogon zeylanicus*), வாசனைப் புல் (*Cymbopogon flexuosus*), போதைப் புல் (*Themeda triandra*), கற்பூரப் புல் (*Cymbopogon citratus*), நீலக்குறிஞ்சி (*Strobilanthes kunthiana*), தவிட்டு கொய்யா (*Downy Rose myrtle & Rhodomyrtos tomentosa*) ஆகியவை இதன் விருப்பமாகும்.



வேட்டையாடல்

பல்லாண்டுகள் ஆட்சி செய்த ஆங்கிலேயர்களின் பொழுது போக்கில் முதன்மையானது வேட்டையாடுதல். வேட்டையாடப்பட்ட விலங்குகளில் வரையாடுகள் முதன்மையான இடத்தில் இருந்தன. ஆங்கிலேயர்கள் வருகைக்கு முன்பு பல லட்சங்கள் என்றிருந்த இவற்றின் எண்ணிக்கை சில ஆயிரங்கள் என குறைந்ததன் பின்னணியில் வேட்டையாடுதல், வாழ்விடங்கள் அழிப்பு, உணவு மற்றும் நீர் தட்டுப்பாடு என பல்வேறு காரணங்கள் உள்ளன. வனச்சட்டங்கள் கடுமையாக்கப்பட்ட பின்பு வரையாடுகளின் எண்ணிக்கை இறங்குமுகத்தில் இருந்து ஏறுமுகத்தில் பயணிக்கத் தொடங்கியது.

வங்காளப் புலி (*Panthera tigris*), சிறுத்தை (*Panthera pardus*), பொன்னிறக் குள்ளநரி (*Canis aureus*) மற்றும் ஆசிய காட்டு நாய்கள் / செந்நாய்கள் (*Cuon alpinus*) ஆகியவையால் நீலகிரி வரையாடுகள் பெரும்பான்மையாக வேட்டையாடப்படுகின்றன.

வரையாடுகள் வேட்டை விலங்குகளிடமிருந்து தப்பிக்க உயரமான மலைப் பகுதிகளில் மட்டுமே வசிக்கின்றன. வரையாடுகளின் நிறம் பாறைகளை ஒத்த நிறத்திலேயே அமைந்திருப்பதால் மனிதர்களின் கண்களுக்கோ, எதிரிகளின் கண்களுக்கோ அவ்வளவு எளிதில் தென்படுவதில்லை. இவை, பிற உயிரினங்களால் அடைய முடியாத உயரத்தில் வசிப்பதனால், உணவுக்காக மற்ற தாவர உண்ணிகளிடம் போட்டியிட வேண்டியதில்லை.

கலாச்சார முக்கியத்துவம்

தமிழ் சங்க இலக்கியங்களில் இரண்டாயிரம் ஆண்டுகளுக்கு முன்பு எழுதப்பட்ட சிலப்பதிகாரம், சீவக சிந்தாமணி, நற்றிணை, ஐங்குறுநூறு, பதிற்றுப்பத்து, பரிபாடல், பட்டினப்பாலை உள்ளிட்ட பண்டைய (சங்க) தமிழ் இலக்கியங்களில் நீலகிரி வரையாடு பற்றி விவரிக்கப்பட்டுள்ளது. இதன் மூலம் தமிழகத்தில் வரையாடுகள் பண்டைய காலத்திலிருந்து வாழ்ந்து வருவது தெள்ளத்தெளிவாக தெரிகிறது.

நெடுவரை மிசையது குறுங்கால் வருடை

(ஐங்குறுநூறு-குறிஞ்சி-கபிலர் : 287)

இந்த உயிரினத்தின் தமிழ்ப் பெயர் வரையாடு என்பதாகும், ஆனால் சங்க காலத்தில் பயன்படுத்தப்பட்ட பெயர் வருடை. குறிஞ்சி மலை நிலப்பரப்பின் பல பாடல்களில் இச்சொல் காணப்படுகிறது. ஏறக்குறைய எல்லாக் கவிதைகளிலும் 'மலை' அல்லது 'சரிவுகள்' என்ற சொல் உள்ளது. நற்றிணையில் வருடையைப் பற்றி கீழ்க்கண்ட இரண்டு பாடல்களும் உள்ளன.

பல் மலர்க் கான் யாற்று உம்பர், கருங் கலை கடும்பு ஆட்டு வருடையொடு தாவன உகளும்

மலையில் காட்டு ஆடு மந்தையுடன் ஒரு காட்டு ஆற்றின் கரைக்கு அப்பால் நிற்கிறது அந்த ஆற்றில் விதவிதமான பூக்கள் மிதக்கின்றன.

(நற்றிணை : 119)

..... அவன் மலைப் போருடை வருடையும் பாயா, சூருடை அடுக்கத்த கொயற்கு அருந் தழையே ?

ஆடையில் இருந்த இலைகள் ஒரு இடத்திலிருந்து எடுக்கப்பட்டன

மலை ஆட்டுக்கு அணுக முடியாத நிலை, உயரம் மற்றும் பிளவுகளை பேரம் பேசுவதில் திறமையானவர்.

மலைகளில் பயங்கரமான கடவுள்கள் தலைமை தாங்கும் இடம்

(நற்றிணை : 359)

சங்கப் பாடல்கள் அனைத்தும் வருடையை மலைச் சரிவுகள் அல்லது மலைச்சரிவுகளில் வாழும் ஒரு இனம் என்று குறிப்பிடுகின்றன - (அகம் 378; ஐங்குறுநூறு 287; குறுந்தொகை 187; கலி 43:15; கலி 50:4,21; மலை 503)

மழை ஆடு சிமைய மால் வரைக் கவாஅன் வரை ஆடு வருடைத் தோற்றம் போல, கூர் உகிர் ஞமலிக் கொடுந் தாள் ஏற்றை

முகில் உலவும் உச்சியையுடைய உயர்ந்த மலையின் பக்க மலையில் விளையாடும் வருடை மானின் தோற்றம் போல, கூர்மையான நகங்களையும் வளைந்த கால்களையுமுடைய ஆண் நாய்களும் ஆட்டுக் கிடாய்களுடன் பண்டகசாலையின் முற்றத்தில் தாவிச் சூதிக்கும்.

பட்டினப்பாலை : 138-140

மத்திய கற்கால (கி.மு. 10000-4000) காலகட்டத்தில் கேரளாவின் மறையூர் பகுதிகளில், நீலகிரி வரையாடுகளை அடிப்படையாகக் கொண்ட பாறை ஓவியங்கள், சிவப்பு காவிக் கல் மூலம் வரையப்பட்டதாக மானுடவியல் ஆய்வுகள் தெரிவிக்கின்றன.

வில்லியம் அல்லிஸ்டர் நோபல், 1968 ஆம் ஆண்டில் தனது ஆராய்ச்சிக் கட்டுரையில், நீலகிரி மாவட்டத்தின் ஐந்து பழங்குடி மக்களின் கலாச்சாரப் பழக்க வழக்கங்களை விவரிக்கிறார். தோடா மக்கள் வரலாற்று ரீதியாக வேட்டையாடி உண்ணும் பழக்கத்தை மாற்றியுள்ளனர் என்று அவர் குறிப்பிடுகிறார். தோடா சமூகத்தினர் தங்கள் வாழ்வாதாரத்திற்காக முக்கியமாக எருமை வளர்ப்பை நம்பியிருந்தனர், மேலும் அவர்கள், சுற்றுச்சூழல் அமைப்பை நிர்வகித்து உயரமான புல்வெளிகளை பராமரித்தனர், இவ்வாறு புல்வெளிகளை பாதுகாக்கும் பொழுது வரையாடுகளும் பாதுகாக்கப்படுகிறது. இதன் விளைவாக வரையாடுகள், பாதுகாப்பில் பயனடைந்தது. எனவே, அவை ஒன்றோடொன்று இயைந்து வாழ்ந்து வருவது உறுதியாகிறது.

சூழலியல் முக்கியத்துவம்

நீலகிரி வரையாடுகள் போன்ற காட்டு விலங்குகள் சுற்றுச்சூழல் கட்டமைப்பை பராமரிப்பதில் முக்கிய பங்கு வகிக்கின்றன, மேலும் வேட்டையாடும் விலங்குகளின் எண்ணிக்கையை தீர்மானிக்கும் காரணிகளாகவும் உள்ளன.

இந்த வரையாடுகள் உணவுப் பழக்கத்தால் ஒரு பொதுமைவாதியாகவும் இருப்பதாக உணரமுடிகிறது. இவை புற்கள், மூலிகைகள், புதர்கள், பயிறு வகை தாவரங்கள் மற்றும் ஒரு சில மர இனங்கள் உட்பட சுமார் 120க்கும் மேற்பட்ட தாவரங்களை உணவாக உட்கொள்கின்றன. இது மறுசுழற்சி செயல்முறையின் மூலம் மலைப்பகுதிகளின் சுற்றுச்சூழல் வளமாக இருக்க பெருமளவு உதவிகரமாக அறியப்படுகிறது.





தமிழக அரசின் வரையாடுத் திட்டம்

தமிழ்நாட்டின் மாநில விலங்கினைப் பாதுகாக்கவும், அதன் வாழ்விடத்தை விரிவுபடுத்தவும், பொதுமக்களிடையே விழிப்புணர்வை ஏற்படுத்தவும், நீலகிரி வரையாடு திட்டத் திற்கு அனுமதி அளித்து தமிழக அரசு (28.12.2022) அன்று உத்தரவு பிறப்பித்தது.

நமது மாநில விலங்கைப் பாதுகாக்க ரூபாய் 25.14 கோடி மதிப்பீட்டில் மாண்புமிகு தமிழக முதலமைச்சர் **திரு. மு. க. ஸ்டாலின்** அவர்களால் இந்தியாவின் முதல் நீலகிரி வரையாடுத் திட்டம் தொடங்கப்பட்டு, செயல்படுத்தப்பட்டு வருகிறது.

இந்த திட்டத்தில், ஆண்டிற்கு இருமுறை வரையாடுகளின் வாழ்விடப் பகுதி முழுவதும் கணக்கெடுப்புகள், தோல் வீக்க பாதிப்பிற்கு உள்ளான வரையாடுகளின் நோய்க்கான காரணத்தைக் கண்டறிதல் அதற்கேற்ப சிகிச்சைகள் வழங்கப்படுதல் மற்றும் மேல் பவானியில் சோலை புல்வெளியின் மறுசீரமைப்பு பணிகள் உள்ளிட்ட ஒன்பது கூறுகள் இடம்பெற்றுள்ளன.

திட்ட விளக்கம்

- கணக்கெடுப்புகள் மற்றும் தொலைத்தொடர்பு கருவிகள் (Telemetry studies) மூலம் நீலகிரிகள் வரையாடு பற்றிய சிறந்த புரிதலை மேம்படுத்துதல்
- வரையாடுகளை அதன் தொன்மை வாழ்விடத்திற்கு மீள் அறிமுகம் செய்தல்
- வரையாடுகளின் தொடர் அச்சுறுத்தல்களை நிவர்த்தி செய்தல்
- நமது மாநில விலங்கு குறித்த விழிப்புணர்வை மக்களிடம் மேம்படுத்துதல்.

மதிப்பு

இத்திட்டத்தின் மதிப்பு ரூ. 25.14 கோடி

செயலாக்கம்

இந்த திட்டம் 2022 முதல் 2027 வரை செயல்படுத்தப்பட உள்ளது.

நீலகிரி வரையாடுகள் தினம்

1975 ஆம் ஆண்டில் நீலகிரி வரையாடுகள் குறித்த முதல் ஆய்வைத் தொடங்கி, இதைப் பற்றிய பிற ஆய்வுகளுக்கு முன்னோடியாக இருந்த மதிப்பிற்குரிய Dr. E.R.C. டேவிடர் அவர்களின் நினைவாக அக்டோபர் 7 ஆம் தேதி நீலகிரி வரையாடு தினம் கொண்டாடப்படுகிறது.

பாதுகாப்பு

இந்தியாவில் பரவியுள்ள அனைத்து, குளம்புடைய மலைவாழ் உயிரினங்களில், நீலகிரி வரையாடு இனம் மட்டுமே தென்னிந்தியாவில் உள்ளது. இது ஒரு காலத்தில் மேற்குத் தொடர்ச்சி மலையின் முழுப் பரப்பிலும் பரவியிருந்ததாக நம்பப்படுகிறது. 2015 ஆம் ஆண்டில் இந்திய உலக வனவிலங்கு நிதியம் வெளியிட்ட அறிக்கையின்படி, இதன் மொத்த வன எண்ணிக்கை 3,122 என்று மதிப்பிடப்பட்டுள்ளது. அந்த எண்ணிக்கையின் பெரும் பகுதி இன்று அதன் வரலாற்று வரம்பிலிருந்து துடைத்தெறியப்பட்டுள்ளது. வாழ்விட இழப்பு மற்றும் வேட்டையாடுதல் காரணமாக தற்போதுள்ள சொற்ப எண்ணிக்கையும் கடுமையான அழுத்தத்தில் இருப்பதாக ஆராய்ச்சிகள் கூறுகின்றன.

பசுமையான வனங்களை அழித்து காபி, தேயிலை எஸ்டேட்-டுகளையும், யூகலிப்ட்ஸ், தேவதாரு (பைன்) போன்ற மரங்களையும் நட்டு வைத்ததால், வனங்கள், இவ்வகை வரையாடுகள் வாழ்வதற்கு உகந்த நிலையை இழந்தன. மேலும், வரையாடுகளின் வாழிடம் துண்டாடப்பட்டு தனித்தனிக் குழுக்களாகப் பிரிக்கப்பட்டன. மற்ற குழுக்களோடு இனக்கலப்பு செய்ய முடியாத காரணத்தால் மரபணு மேம்பாடுடைய ஆடுகள் உருவாவதும் தடைப்பட்டது.

நீலகிரி வரையாடுகளைப் பாதுகாப்பதில் உள்ள சவால்கள்

- வாழ்விட துண்டிப்பு
- இதன் ஆதி வாழ்விடத்திற்குள் அயல்நாட்டு களைச் செடிகளின் ஆக்கிரமிப்பு
- காட்டுத் தீ
- வனத்தின் வளங்களை அளவுக்கு அதிகமாகச் சுரண்டுதல்
- சூழலியல் தரவுகள் பற்றாக்குறை மற்றும் பாதுகாப்புத் திட்டமிடுதலில் புரிதலின்மை

தென்மேற்குத் தொடர்ச்சி மலையின் மலைப்பாங்கான புல்வெளிகளில் வாழும், இந்த வரையாடுகளின் தற்போதைய வாழ்விடங்களில், சுமார் 60 சதவீதம் புவி மேற்பரப்பு வெப்பநிலை அதிகரிக்கும் போது வாழிடங்களின் இயல்பு நிலை மாறக்கூடும் என கணிக்கப்பட்டுள்ளது. இதன் விளைவாக, மிகவும் ஆபத்தில் இருப்பதாக அடையாளம் காணப்பட்ட வாழ்விடங்களை அதிக அளவில் கண்காணிக்க ஆராய்ச்சியாளர்கள் அழைப்பு விடுக்கின்றனர்.

••



காலநிலை வெப்பமடைவதால் வாழ்விடங்கள் சுருங்குகின்றன

தற்போது 21,448 சதுர கி.மீ பரப்பளவில் வரையாடுகளுக்கு ஏற்ற வாழ்விடங்கள் உள்ளன. எதிர்கால காலநிலை மற்றும் சூழலியல் மாற்றங்களால் பெரும்பாலான வாழ்விடங்கள் வரையாடுகளுக்கு பொருத்தமற்றதாகி, 8,500 சதுர கி.மீ.க்கு கீழே செல்லும் வாய்ப்புகள் உள்ளது. 2030, 2050 மற்றும் 2080 ஆம் ஆண்டுகளில் தற்போதைய வாழ்விடங்களில் முறையே 61.2 சதவீதம், 61.4 சதவீதம் மற்றும் 63 சதவீதம் அதிகப்பட்ச வரம்பு இழப்பை மாதிரிகள் கணித்துள்ளன.

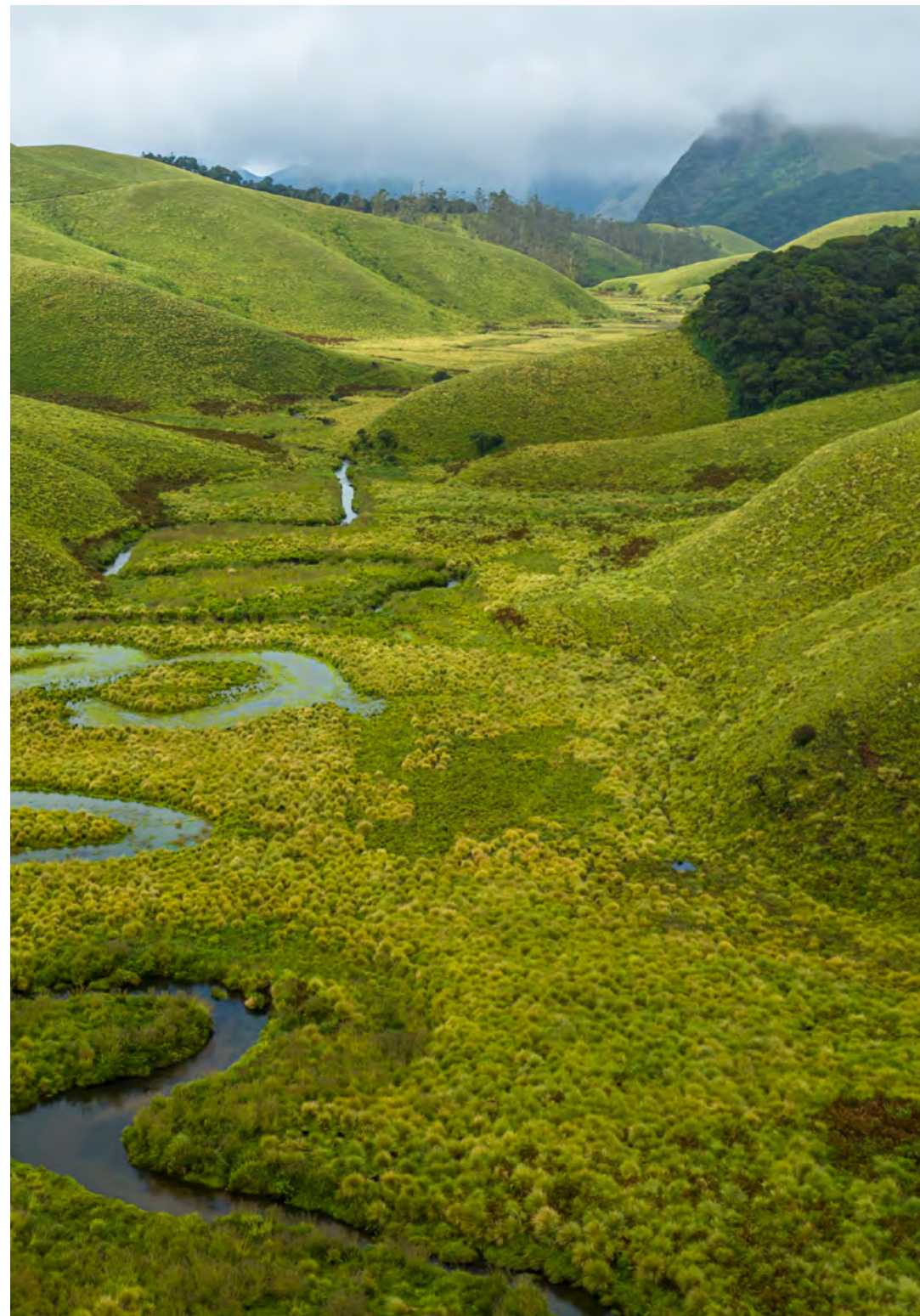
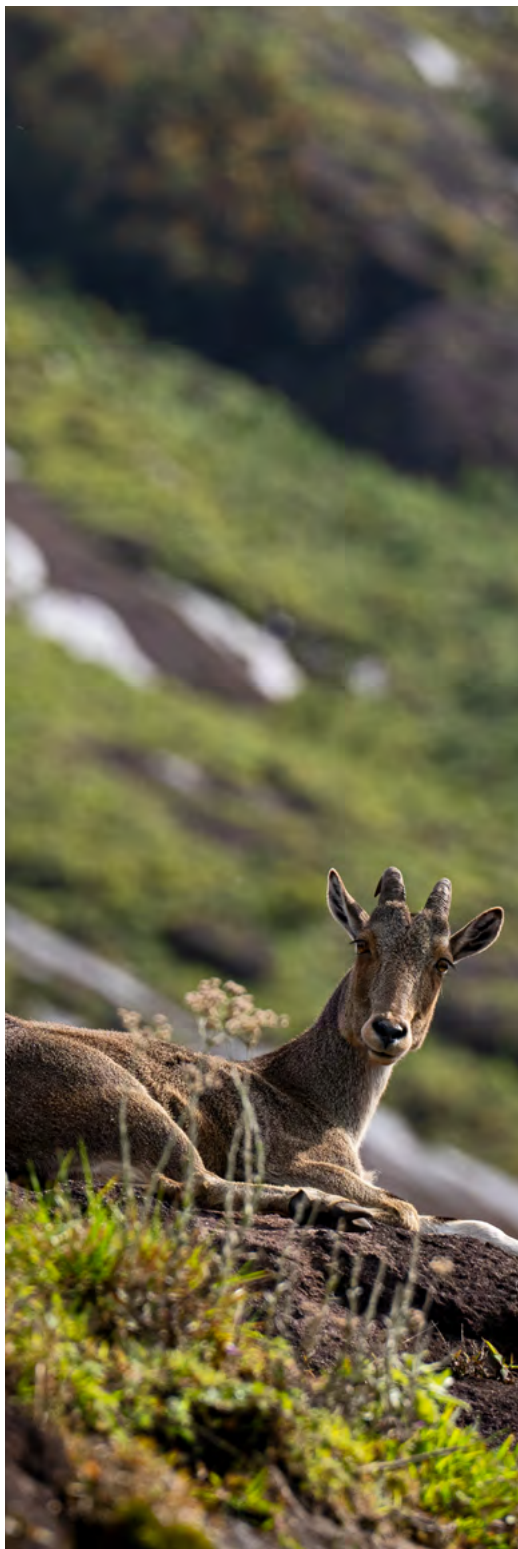
குறிப்பாக களக்காடு முண்டந்துறை புலிகள் காப்பகம், பெப்பாரா, நெய்யாறு, செந்துறை மற்றும் ஸ்ரீவில்லிபுத்தூர் வனவிலங்கு சரணாலயங்கள் எதிர்காலத்தில் வரையாடுகளுக்கு ஏற்றதாக இருக்காது என்றும், பாதுகாக்கப்பட்ட பகுதிகளான பீச்சி-வழனி மற்றும் சின்னாறு வனவிலங்கு சரணாலயம் மற்றும் பரம்பிக்குளம் புலிகள் காப்பகம் மற்றும் அமைதிப் பள்ளத்தாக்கு தேசிய பூங்கா ஆகியவையும் இந்தத் தீவிர காலநிலை மாற்ற சூழ்நிலையில் பாதிக்கப்படக்கூடியவை என்றும் கணிக்கப்பட்டுள்ளது.

விறுவிறுப்பான தகவல்கள்

நீலகிரி வரையாடுகளின் கொம்புகள் வளர்ச்சி வளையங்களைக் கொண்டுள்ளன

நீலகிரி வரையாடுகளின் கொம்புகள் மிகவும் சிறப்பு வாய்ந்தவை. ஏன் என்று சிந்திக்கிறீர்களா? பொதுவாக, விலங்குகளின் நகங்களைக் கொண்டு அவற்றின் வயது மதிப்பிடப்படும். ஆனால் இந்த உயிரினத்திற்கு, அதன் கொம்புகளே தீர்மானிக்கின்றன.

ஆம், இந்த விலங்கின் கொம்புகள் பின்புறத்தை நோக்கி வளைந்துள்ளன. கிட்டத்தட்ட தட்டையான உட்புறமும் வட்டமான வெளிப்புறமும் கொண்ட அமைப்பாக உள்ளது. ஆச்சரியத் தகவல் என்னவென்றால், அவை ஒவ்வொரு ஆண்டும் வளரும் வளர்ச்சி வளையங்களைக் கொண்டுள்ளது, இது அவற்றின் வயதை வெளிப்படுத்துகிறது. இந்த வளர்ச்சி வளையங்கள் கொம்பின் மேற்பரப்பில் மூன்றில் இரண்டு பங்கை உள்ளடக்கியது, மீதமுள்ள ஒரு பங்கு அதன் நுனி, மிகவும் மென்மையான தன்மையுடையது. ஆண்களுக்கு பெண்களை விட பெரிய, நீளமான கொம்புகள் உள்ளன. ஆண் ஆடு தனது வாழ்வின் 2 மற்றும் 3 வது ஆண்டுகளில் விரைவான கொம்பு வளர்ச்சியை அடையும் போது இந்த வேறுபாடு மிகவும் தெளிவாகத் தெரிகிறது. பெண் வரையாடுகளின் கொம்புகள் பொதுவாக 26 செ.மீ வரை வளர்ந்தாலும், ஆண் வரையாடுகளின் கொம்புகள் 44 செ.மீ நீளத்தை எட்டும்.



வயதுக்கு ஏற்ப நிறம் மாறும் ஆண் வரையாடுகள்

பச்சோந்திகள் தங்கள் நிறத்தை மாற்றுவதைப் பற்றி நீங்கள் கேள்விப்பட்டிருப்பீர்கள். ஆனால், வரையாடுகள், அதிலும் ஆண் ஆடுகள் வளர வளர நிறமும் மாறுகின்றன என்பது உங்களுக்குத் தெரியுமா? முக அடையாளங்களும் மணிக்கட்டுத் திட்டுகளும் இல்லாத சாம்பல் நிற மேற்பரப்புடன் பிறந்த ஆண் ஆடுகளின் ரோமங்கள் 10-14 வார வயதில் வளரும்போது பழுப்பு நிறமாகவும் பஞ்சுபோன்றதாகவும் மாறும். அவை 20 வாரங்கள் வளர்வதற்குள், இந்த ரோமங்கள் உதிர்ந்து மீண்டும் சாம்பல் நிறமாக மாறும். அவை முகக் கோடுகளையும் உருவாக்குகின்றன, மணிக்கட்டு திட்டுகள் வெள்ளை நிறமாக மாறும். வயது வந்த ஆண் வரையாடு தன்மேல் ஒரு மேற்பரப்பை உருவாக்குகிறது, இது ஒட்டுமொத்தமாக அடர் பழுப்பு முதல் கருப்பு நிறம் வரை இருக்கும்.

அவற்றின் மேற்பரப்பு மட்டுமல்ல, அவற்றின் சேணை இணைப்பும் வயதுக்கு ஏற்ப நிறம் மாறுகிறது. ஒரு இளம் வரையாடு வெள்ளை சேணம், கருப்பு கால்கள் மற்றும் அடர் பழுப்பு கழுத்து மற்றும் தோள்களைக் கொண்டுள்ளது. அவை ஏழு வயதாகும்போது, அவற்றின் கால்களில் உள்ள கருப்பு நிறம் அவற்றின் தோள்களில் மேல்நோக்கி விரிவடைகிறது. மேலும் அவற்றின் சேணப் பகுதி வெள்ளி நிறமாக மாறும். சுமார் 8 வயதில், கருப்பு ரோமங்கள் அவற்றின் கழுத்து உட்பட உடல் முழுவதும் பரவுகின்றன, மேலும் அவற்றின் முழு சேணப் பகுதியும் வெள்ளி நிறத்தின் சாயலைப் பெறுகிறது. பழுப்பு, சாம்பல், கருப்பு என, என்ன ஒரு வண்ண மாற்றம்! இன்னும் ஆர்வமூட்டும் தகவல் என்னவென்றால், பெண் வரையாடுகள் ஒருபோதும் அவற்றின் நிறத்தை இழக்காது. அவற்றின் ஆயுட்காலம் முழுவதும் மஞ்சள் பழுப்பு நிறமாகவே இருக்கும்.

செம்மறி ஆடுகள் இனத்திற்கு - நெருங்கிய உறவினர்

இந்த உயிரினம் ஒரு வரையாடு என வகைப்படுத்தப்பட்டாலும், நீலகிரி வரையாடுகள் இமயமலை அல்லது அரேபிய வரையாடுகளை விட செம்மறி ஆடுகளுடன் (Sheep) மிகவும் நெருக்கமாக இணைக்கப்பட்டுள்ளது.

இமயமலை மற்றும் அரேபிய வரையாடுகள் ஹெமித்ராகஸ் (Hemitragus) என்னும் பேரினத்தின் உறுப்பினர்களாக உள்ளன, இதில் நீலகிரி வரையாடும் வகைப்படுத்தப்பட்டது. ஆனால் 2005 வரை மட்டுமே. நான்கு மூலக்கூறு குறிப்பான்களின் அடிப்படையில் அவற்றின் மரபியலை பகுப்பாய்வு செய்த பின்னர், விஞ்ஞானிகள் நீலகிரி வரையாடுகள், செம்மறி ஆடுகளைச் (sheep) சேர்ந்த ஒவ்வொரு பேரினத்திற்கு மிகவும் தொடர்புடையவை என்று முடிவு செய்தனர். இவ்வாறாக, இந்த உயிரினம் தங்கள் சொந்தப் பேரினமான நீலகிரிட்ராகஸ் (Nilgiritragus) என்று மீண்டும் வகைப்படுத்தப்பட்டது, இது 'ஆடு' என்று பொருள்படும் கிரேக்க வார்த்தையான 'டிராகஸ்' மற்றும் 'நீல மலைகள்' என்று பொருள்படும் தமிழ் சொல்லான 'நீலகிரி' ஆகியவற்றிலிருந்து பெறப்பட்டது.

அழிவின் விளிம்பில் உள்ள இதுபோன்ற விலங்குகளைக் காப்பது அரசுக்கும் வனத்துறைக்குமான வேலை மட்டுமல்ல. நமக்கும் கூட மிகுந்த கடமையும் பொறுப்பும் உண்டு. நம் பகுதியின் சிறப்புமிக்க அடையாளத்தைப் கொண்டாடாவிட்டாலும், அவற்றுக்கு இடையூறு செய்யாமல் வாழவிடுவோம்.





வாழிடங்கள்

மேற்கு தொடர்ச்சி மலை



அச்சுறுத்தல்

- வேட்டையாடுதல்
- வாழ்விடங்கள் துண்டாக்கப்படுதல்



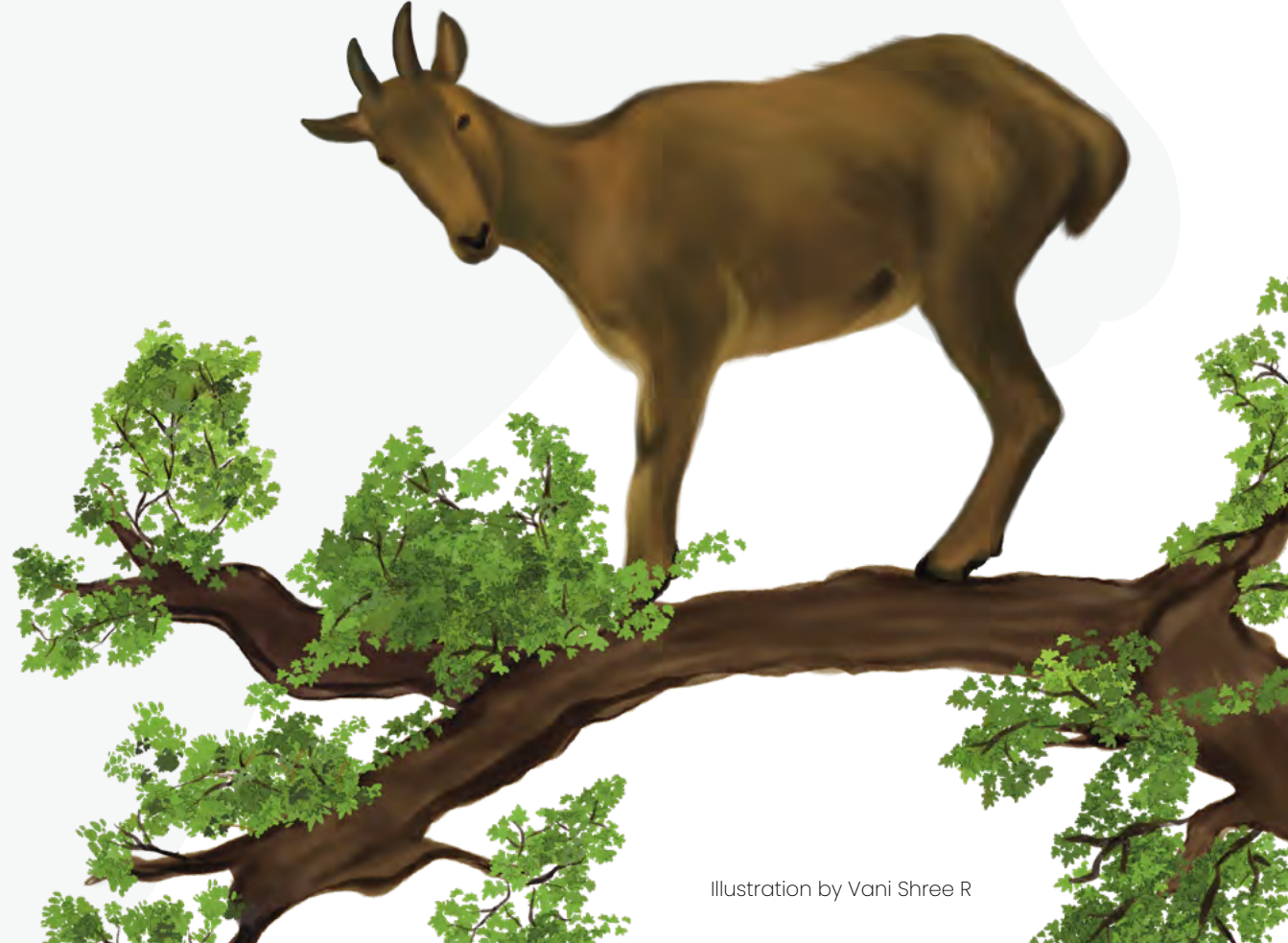
உங்களுக்கு தெரியுமா?

பளிர்நிற சேனம் உடைய முதிர்ந்த ஆண் வரையாடு " Saddle Back " என அழைக்கப்படுகிறது.



பிற பெயர்கள்

வருடை







வெளியீடு



தமிழ்நாடு வனத்துறை

திருமதி சுப்ரியா சாஹு, இ.ஆ.ப.,
அரசு கூடுதல் தலைமை செயலாளர்,
சுற்றுச்சூழல், காலநிலை மாற்றம் மற்றும் வனத்துறை
தலைமை செயலகம், சென்னை

திரு.புனீனிவாஸ் ஆர். ரெட்டி, இ.வ.ப.,
முதன்மை தலைமை வனப்பாதுகாவலர் மற்றும்
தலைமை வன உயிரினக்காப்பாளர்,
சென்னை

திரு.எஸ்.இராமசுப்பிரமணியன், இ.வ.ப.,
வனப்பாதுகாவலர் மற்றும் கள இயக்குநர்,
ஆனைமலை புலிகள் காப்பகம்,
கோயம்புத்தூர்

டாக்டர்.எஸ்.பிரியங்கா,
முதுநிலை ஆராய்ச்சியாளர் (ஆராய்ச்சி
ஒருங்கிணைப்பாளர்)

முதுநிலை ஆராய்ச்சியாளர்கள்

1. டாக்டர்.பா. சுப்பையன்
2. நா. ராஜேஷ்குமார்
3. கு.மணிகண்டன்
4. சி.கோகுல் பிரசாத்

தனுபரன்
புகைப்படங்கள்

பிரவின் சண்முகாநந்தம்
உள்ளடக்கம் மற்றும் அமைப்பு
அட்டை படம்

ஹரிஹரன்
வடிவமைப்பு

வெளியீடு
தமிழ்நாடு வனத்துறை

